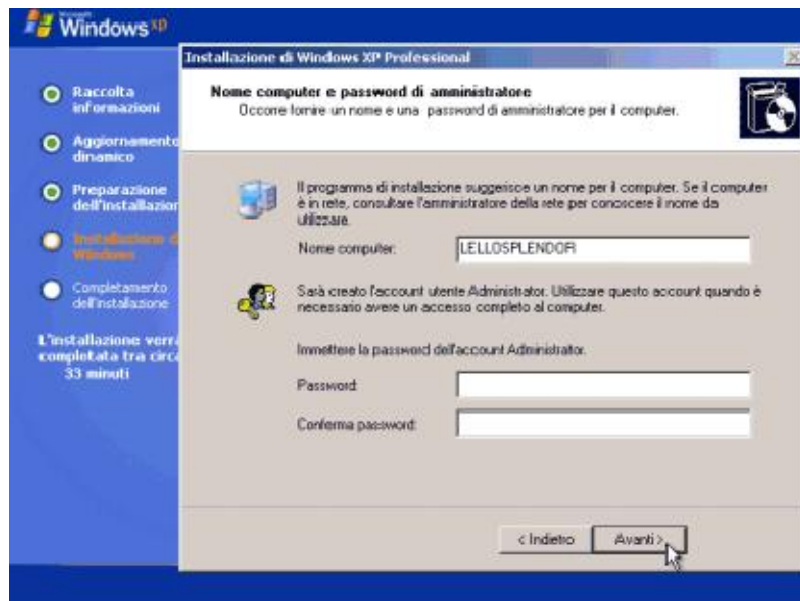


INSTALLAZIONE IN MODALITA' GRAFICA

L'ultima parte dell'installazione è, in ogni caso, in modalità grafica. E' a questo punto che l'utente deve optare per alcune impostazioni che riguardano le opzioni internazionali (valuta, formati dei numeri, data e ora, fuso orario, lingua, tastiera,...). In seconda battuta, vengono richieste informazioni per la personalizzazione della copia di Windows XP che si sta installando (il nome dell'utente che ha acquistato la licenza, il nome dell'azienda); viene quindi richiesto il nome da attribuire al computer (particolarmente utile se il computer entra a far parte di una rete locale LAN). Nella stessa finestra si richiede l'inserimento di una login per l'account amministrativo e della relativa password.

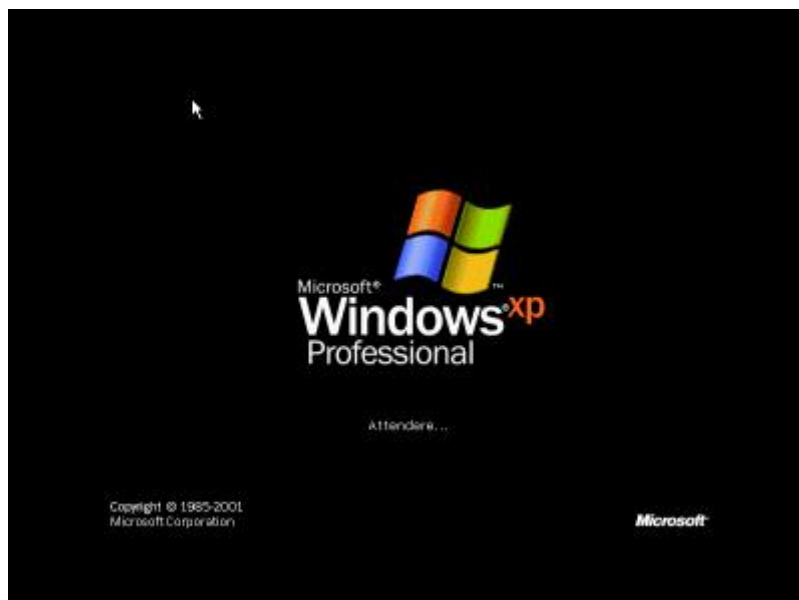


Per quanto riguarda le impostazioni della rete locale, consigliamo di attivare l'opzione **Impostazioni tipiche**: potrete eventualmente regolare in seguito, da Pannello di controllo, tutte le opzioni. Dopo l'ultimo riavvio, una volta copiati tutti i file necessari, Windows XP tenterà di regolare automaticamente la risoluzione dello schermo. Una volta entrati in Windows XP vi consigliamo comunque di cambiare immediatamente risoluzione in base a quelle effettivamente supportate dal vostro monitor. Cliccando qui oppure sull'immagine sotto riportata, avrete la possibilità di visionare passo-passo l'intera fase dell'installazione in modalità grafica di Windows XP:



L'installazione si conclude con una sorta di "autocomposizione" che propone all'utente la possibilità di collegarsi subito ad Internet (consigliamo di ignorare questo passo); di effettuare la registrazione di Windows XP presso Microsoft (suggeriamo di ignorare anche questa operazione e di effettuarla in seguito); di creare subito vari account da destinare agli utenti che avranno accesso allo stesso personal computer.

Cliccando qui è possibile visionare la ricostruzione passo-passo dell'ultima parte della procedura di installazione di Windows XP:



Al termine dell'installazione le operazioni da compiere sono:

1) impostazione della risoluzione video. Accedete al Pannello di controllo, fate doppio clic su *Schermo* quindi regolate la risoluzione in base alle modalità supportate da scheda video e monitor. Se la vostra scheda video non è riconosciuta (oppure è indicata come scheda video VGA generica), provvedete a scaricare dal sito web del produttore hardware i driver aggiornati (per esempio l'ultima versione dei driver *Detonator* nel caso di schede grafiche basate su chipset NVidia).

2) configurazione dell'accesso ad Internet e alla rete locale LAN. Nel caso in cui il personal computer che state configurando debba collegarsi ad Internet tramite un altro computer collegato in rete locale (a questo computer è fisicamente collegato il modem che effettua il collegamento vero e proprio ad Internet), è sufficiente accedere al Pannello di controllo, cliccare su *Connessioni di rete, Proprietà* (cliccate con il tasto destro del mouse sull'icona *Connessione alla rete locale*) e assegnate alla scheda di rete l'indirizzo IP, l'indirizzo del gateway (l'indirizzo IP del personal computer connesso a Internet via modem) e gli indirizzi dei server DNS. Gli indirizzi IP del personal computer e del gateway potranno essere del tipo 192.168.0.n, mentre gli IP del DNS (primario e/o secondario) saranno quelli forniti dal provider Internet.

Per approfondire le possibilità offerte dalla funzione *Condivisione della connessione Internet (ICS, Internet Connection Sharing)* di Windows XP e per sciogliere eventuali dubbi sulla configurazione della stessa, vi rimandiamo a questo nostro articolo.

Le stesse regolazioni vanno effettuate anche qualora, invece della condivisione della connessione Internet, si stia utilizzando, per esempio, un router hardware (ormai sono diffusissimi i router ADSL visti i loro costi ormai "popolari"...), come interfaccia tra il "mondo Internet" e la rete locale aziendale. Nel caso di un router hardware, al router sarà assegnato - assai probabilmente - l'indirizzo IP 192.168.0.1; ai personal computer della rete locale gli IP a partire da 192.168.0.2. I DNS da utilizzare saranno sempre quelli comunicati da parte del provider Internet.

Una volta impostata la connessione di rete (verificate di aver assegnato alla macchina un IP univoco, che non sia già stato assegnato ad un altro personal computer collegato in rete locale...) dovrete essere in grado di accedere anche alle varie risorse di rete (unità, partizioni, directory, stampanti condivise).

Approfondimenti: installare Windows XP in modo automatico

Oltre alle modalità di installazione appena illustrate ve n'è anche una quarta, particolarmente adatta per coloro che hanno la necessità di installare molte copie di Windows (assemblatori di personal computer, grandi realtà aziendali,...).

E' possibile, infatti, servendosi del tool *Gestione guidata installazione*, creare un "modello di installazione" che permetterà di avviare e concludere il setup di Windows XP senza alcun intervento da parte dell'utente.

Potete trovare un esempio di installazione automatica, da noi arricchito con alcune preziose informazioni, in questo nostro articolo.

- Nel prossimo articolo dedicato a Windows XP vedremo quali sono i passi da compiere al termine dell'installazione di Windows XP. Illustreremo quali aggiornamenti è necessario applicare, quali controlli devono essere subito effettuati, quali regolazioni è bene attuare in modo da poter disporre di un sistema efficiente, sicuro e prestazionalmente "al top".